

**La feminidad en la sitcom doméstica: representación y estereotipos.
El caso de *Modern Family*
*Feminity in the contemporary domestic sitcom: representation and
stereotypes. The case of Modern Family***

María Fernanda Novoa Jaso
mnovoa@alumni.unav.es
Universidad de Navarra

Recibido: 08/09/2017

Aceptado: 15/03/2018

RESUMEN

La diversidad temática de los productos audiovisuales permite a los usuarios acceder a contenidos cada vez más específicos. La presencia de plataformas digitales en Internet hace posible el consumo de series que trasladan al espectador a mundos verosímiles y cotidianos a través del humor. Este trabajo pretende analizar la representación que la sitcom norteamericana *Modern Family* realiza de la figura de la mujer en sus diferentes facetas. La hipótesis que se plantea en esta investigación es que la sitcom actual ofrece una visión estereotipada y tradicional de la figura femenina. Con el objetivo de demostrar este planteamiento, se ha realizado un Análisis del Discurso Multimodal con enfoque socio-semiótico. De esta manera, se comprende desde la transmisión discursiva el trasfondo cultural que tiene la serie y la visión que se traslada a los espectadores sobre el papel femenino. La serie escogida despierta interés por su intento de representar de una forma transgresora las relaciones familiares, algo que hace evidente en su título. Los resultados evidencian que la sitcom no presenta la diversidad de ocupaciones de la mujer en la sociedad y que existe una tendencia a caracterizar mediante estereotipos de género. De esta forma, el personaje femenino se encuentra ligado al ámbito familiar, romántico y doméstico.

PALABRAS CLAVE

Modern Family, sitcom doméstica, comedia, mujer, feminidad y estereotipos

ABSTRACT

The thematic diversity of audiovisual products allows users to access more and more specific content. The presence of digital platforms on the Internet makes it possible to use series that transfer the viewer to plausible and everyday worlds through humor. This work tries to analyze the representation that the American sitcom *Modern Family* realizes of the figure of the woman in its different facets.

The hypothesis that arises in this investigation is that the current sitcom offers a stereotyped and traditional view of the female figure. In order to demonstrate this approach, a Multimodal Discourse Analysis with Socio-Semiotic approach has been carried out. In this way, it is understood from the discursive transmission the cultural background that has the series and the vision that is transferred to the viewers on the female role.

The chosen series arouses interest in his attempt to portray family relations in a transgressive way, something that is evident in his title. The results show that the sitcom does not show the diversity of women's occupations in society and that there is a tendency to characterize them through gender stereotypes. In this way, the female character is linked to the family, romantic and domestic.

KEY WORDS

Modern Family, domestic sitcom, comedy, woman, femininity and stereotypes

1. INTRODUCCIÓN

La televisión permite múltiples formas de representación de las vivencias humanas y crea productos en los macrogéneros del entretenimiento y la información. Las vivencias de las personas se adhieren a la pantalla e incluyen gran variedad de alegorías cargadas de verosimilitud. “Gran parte de lo que hacemos, pensamos y sentimos se encuentra representado por la realidad simbólica que los medios de comunicación crean” (Roda, 2001: 2).

Los contenidos de la pantalla externalizan ideas que dibujan imágenes mentales sobre situaciones potencialmente reales. En el ámbito de la ficción audiovisual es frecuente el análisis de las narrativas de los productos televisivos. Las representaciones que se hacen manifiestan valores que apelan a la conducta y a las creencias de los ciudadanos, casi de manera inestimable. Por eso, los productos audiovisuales han sido criticados por su gran potencial ideológico.

Los contenidos televisivos llegan a través de diferentes formatos y dispositivos tecnológicos, que se reproducen en múltiples pantallas. Las series televisivas están a disposición de las personas mediante plataformas de acceso, que no se limitan solo al televisor, además los usuarios eligen los productos que quieren consumir.

En el ámbito de la ficción televisiva existe una gran variedad de géneros que se adaptan a los contextos sociales del momento, como las series, *telemovies*, miniseries o telenovelas. La *sitcom* norteamericana, como el resto de géneros, implica un pacto comunicativo. De esta manera, el espectador tiene unas expectativas sobre los personajes, escenarios y temáticas de estos programas de humor. Además, las convenciones que se refieren a la *sitcom*, también condicionan el modo en que figuran los roles de género y ofrecen una propuesta sobre los personajes femeninos y masculinos.

Siguiendo los estudios realizados sobre la presencia de estereotipos en los programas de ficción, esta investigación pretende identificar las características que dibujan al personaje femenino en sus diferentes planos: familiar, social y laboral.

2. ORIGEN Y CARACTERÍSTICAS DE LA SITCOM O COMEDIA DE SITUACIÓN

La comedia de situación o *sitcom* es uno de los géneros que ha dominado la televisión en Estados Unidos desde su consolidación en los años cincuenta. Encontramos su origen en los seriales radiofónicos y en los cinematográficos de la primera década de los años veinte. En ese momento se definen sus principales características, que se mantienen en la actualidad (Padilla y Requeijo, 2010: 188). La temática de la *sitcom* se desarrolla generalmente en un entorno cotidiano. La propia referencia de la *sitcom* a la realidad es lo que favorece su audiencia y aceptación. *I Love Lucy* es considerada la serie impulsora de este género procedente de la comedia.

La *sitcom* estadounidense ofrece códigos de conducta para las situaciones cotidianas que los miembros de esa cultura pueden experimentar. Por esta razón, la *sitcom* es vista por algunos como un “artefacto cultural” a través del cual, las ideologías dominantes

de un periodo concreto centran su atención en el género, la clase social y las relaciones interpersonales (Staricek, 2011: 27).

El éxito de la *sitcom* se debe, en gran medida, a la presentación de experiencias cercanas al espectador y "a pesar de ser ficción, se trata del género que está más ligado a la realidad, después de los informativos y los documentales" (Padilla y Requeijo, 2010: 189). Esta proximidad con lo cotidiano no presenta una gran dosis de credibilidad, donde son los finales felices, los que habitualmente cierran cada episodio.

La autonomía de los episodios presenta a personajes predecibles y sencillos. "Sabemos cómo se van a comportar ante las distintas situaciones y aunque siempre lo hagan del mismo modo, siguen resultando graciosos. Por ello, la *sitcom* se centra en el diálogo y no en los decorados" (Padilla y Requeijo, 2010: 199). Observamos que existe un contacto escaso con el mundo exterior y que los escenarios que figuran con mayor frecuencia son el trabajo y el hogar familiar.

Tras *I Love Lucy* la presencia de una *sitcom* en la parrilla de programación ha sido una constante en la historia de las televisiones estadounidenses.

3. LA MADRE DE FAMILIA COMO NÚCLEO DE LA COMEDIA

El poder de la televisión como medio trasmisor de ideas que conforman la identidad de la audiencia es un tema que ha suscitado preocupación entre los investigadores. En el análisis cuantitativo y cualitativo de las series de televisión de *Prime Time* realizado por Chesebro (1991), se analizaron los mensajes persuasivos que se transmiten a través de los sistemas de comunicación irónicos, miméticos y románticos. El estudio concluyó que desde mediados de los setenta hasta comienzos de los noventa los valores que han enfatizado las series de éxito norteamericanas fueron la individualidad, el idealismo y la autoridad.

Tradicionalmente el rol de la mujer en este tipo de comedias ha quedado supeditado al ámbito doméstico, entendido en el hogar y las relaciones familiares. Sin embargo, la presencia femenina en otros escenarios que conforman la vida cotidiana se fue manifestando, en mayor medida, en los años noventa. Berg y Streckfuss (1992) indagaron en la representación de la mujer en el entorno laboral en la televisión de *Prime Time*. Elasmár, Hasegawa y Brain (1999) estudiaron la frecuencia con que las mujeres figuraban en la pantalla, además del análisis de las características físicas que destacaban en ellas.

La investigación de Olson y Douglas (1997) resalta la evolución en la representación de roles de género en las comedias domésticas. Se examinaron las representaciones de similitud, igualdad, dominio, satisfacción y estabilidad familiar. En un estudio sobre los roles de género en la televisión en red realizado por Lauzen (2008), se encontró que los personajes femeninos de televisión eran más propensos a interactuar con otros en roles familiares y románticos. Por el contrario, los personajes masculinos tenían más probabilidades de estar involucrados en roles de trabajo, exhibiendo objetivos como la ambición y el deseo de éxito (Lauzen, 2008: 221).

Signorielli y Kahlenberg (2001) observaron que la representación femenina en los años noventa no tenía apenas vinculación con los escenarios de trabajo fuera del hogar. El estudio refuerza la idea de que la televisión no retrata fielmente la realidad social. "La televisión cultiva, al igual que los padres, los compañeros, el clero y los maestros, a través de sus historias, puntos de vista, valores y perspectivas comunes sobre cómo deben pensar, comportarse y actuar los hombres y mujeres" (Signorielli y Kahlenberg 2001:4).

Behm-Morowitz y Mastro (2008) analizaron a través de un estudio exploratorio las imágenes de la ficción basadas en la representación de género, en relación a las amistades entre hombres y mujeres y su rol en la sociedad. Las definiciones pueden parecer progresistas, pero han creado esencialmente una doble carga tanto para los hombres como para las mujeres, ya que se espera que cada uno mantenga roles tradicionales al mismo tiempo que asume características del género opuesto (Scott, 2011:13).

West (2009) considera que los papeles asumidos por las mujeres en la sociedad actual tienen la responsabilidad de mantener a los hogares en funcionamiento y las líneas de comunicación con la familia y los amigos (citado en Scott, 2011:14). Según Spanger (2003): "la evolución de la imagen de la mujer en la televisión ha sido paralela al propio cambio de las mujeres en la sociedad estadounidense. Sin embargo, remarca cómo la ficción televisiva ha caracterizado a las protagonistas de las comedias de situación utilizando los estereotipos femeninos dominantes de cada momento histórico". De esta manera, las protagonistas femeninas de las telecomedias pasaron de ser resignadas amas de casa en la década de los 50 a solteras profesionales en el 2000 (Grandío, 2006: 73).

4. MENSAJES Y VALORES DE LA FICCIÓN: LA NOCIÓN DE PATRIARCADO COMO IDEOLOGÍA PREFERENTE

Los cambios sociales han incorporado ideas de progreso en las comedias televisivas. Sin embargo, la ficción audiovisual todavía presenta ideales ligados a la figura patriarcal en algunas comedias, donde es frecuente la visión tradicional de la figura femenina vinculada exclusivamente al hogar.

Cabe destacar que, con el auge del feminismo, la influencia de los valores de igualdad, libertad e independencia de la mujer se plasmaron en los hogares a través de la televisión. Según Cantor (1990) las comedias domésticas no presentan hombres machistas porque el tema principal de las comedias, desde los años cincuenta, ha sido el mito de la dominación femenina y la ruptura de la autoridad masculina (citado por Walsh, Fursich y Jefferson 2008: 124).

Desde los años noventa, se puede observar que la representación femenina se enmarca dentro de lo que algunos denominan postfeminismo, que centra sus intereses no solo en la búsqueda de la igualdad, sino en la independencia plena en las diferentes facetas personales y sociales. Tal y como apunta McRobbie (2004): "las mujeres de los noventa aparecen como universitarias, que saben usar la tecnología, que ingresan

y ascienden en el mundo laboral, que viven libremente su sexualidad, que tienen acceso a la propiedad, pero que sufren las tensiones propias de una generación que se debate entre el éxito en la vida pública y las renunciaciones y los fracasos en la esfera de lo privado (citado por Chicharro 2013: 17). Una definición que se corresponde con los planteamientos de series como *Ally McBeal* (1997), *Sex in the City* (1998) y *Desperate Housewives* (2004).

De esta forma, Bernárdez (2017) describe que es en la década de los noventa cuando empiezan a aparecer heroínas capaces de usar la fuerza para conseguir sus objetivos. Uno de los ejemplos más destacados es *Buffy Cazavampiros* (1997). Así, las mujeres adquieren cualidades de lucha y fortaleza que antes eran propias del personaje masculino.

Sin embargo, este deseo de romper con ideales planteados en los inicios de las comedias de situación, que posicionaron a la mujer al ámbito familiar y doméstico, no se integra de manera drástica. En su estudio, Medina, Aran, Munté y Rodrigo (2011) demuestran que “el ideario romántico tradicional se ha adaptado a nuevos prototipos de mujer que, sin renunciar a la posibilidad amorosa, tampoco renuncia a la realización profesional” (Medina, Aran, Munté y Rodrigo, 2011:9). En esta misma línea el estudio sobre los roles sociales de Lauzen (2008) confirmó que los personajes femeninos siguen ocupando papeles interpersonales relacionados con el romance, la familia y los amigos. En contraste, los personajes masculinos son más propensos a promulgar papeles relacionados con el trabajo.

La aparente proyección de cambio es lo que Walsh, Fursich, y Jefferson (2008) denominan trampa postfeminista de las comedias de situación. “En los últimos cincuenta años, las mujeres y la forma en que se han visto en la sociedad norteamericana ha cambiado. Se espera que sean capaces de ocupar puestos que antes habían sido ocupados exclusivamente por hombres” (Scott, 2011:9). Tal y como indica el estudio de Wood (2010): “A las mujeres en los últimos años se les ha dicho que pueden hacerlo todo. Se les ha dicho que pueden tener carreras exitosas y familias bien ajustadas, y que se puede hacer sin la ayuda de un compañero” (citado por Scott, 2011:12).

“Actualmente encontramos que las mujeres en las comedias de televisión son típicamente representadas en dos patrones de vida básicos: tener trabajos fuera de la casa, mientras realizan la mayoría de las tareas del hogar, o no tener puestos de trabajo fuera del hogar” (Scott, 2011:10). Para Scott (2011) la Teoría del Cultivo argumenta la suposición de que las mujeres son retratadas de la misma manera que en los años de la revolución pre-sexual.

En este sentido, se entiende que siguen vigentes las nociones de la mujer supeditada al papel masculino, Haijing (2016) señala que, a pesar de las diferencias culturales, se coloca a las mujeres en una posición en la que aún tienen que ser rescatadas por los hombres. Cabe destacar las características que se asocian a cada género en el estudio de Walsh, Fursich y Jefferson (2008) en el que describen que a pesar de que las mujeres se representan como personajes más audaces e inteligentes que los hombres, no rompen con la visión patriarcal. Por lo tanto, su superioridad es solo aparente.

Para Tincknell (2005) nuestro siglo se puede considerar un punto culminante de las ideologías de la domesticidad y la fecundidad matrimonial. Debido a que los programas de la televisión ofrecen retratos de familias tradicionales, "cualquier espectáculo que desafía estas representaciones es visto por críticos y audiencias como perturbador. Al mirar las *sitcoms* familiares tradicionales, se hace evidente que a las mujeres se les permite un modo primario de expresión cómica: el doméstico" (Pennington, 2012:20).

Por lo tanto, la incorporación de nuevas realidades no se refleja de manera plena. Se busca que la historia mantenga sus puntos de atención y de humor con personajes que funcionan, y que en su mayor parte no distan mucho de las caracterizaciones tradicionales. De acuerdo con Walsh, Fursich, y Jefferson (2008) el problema ideológico de estos espectáculos es que refuerzan la dominación masculina hasta el punto que los espectadores pueden encontrarlo normal y cómico (Walsh, Fursich, & Jefferson 2008: 127).

5. MODERN FAMILY Y LAS NUEVAS MODALIDADES FEMENINAS

Modern Family inició su emisión en septiembre de 2009 en ABC. Desde entonces, su éxito ha conseguido colocarla entre una de las *sitcoms* más destacadas del momento. Su estilo característico de falso documental y la variedad de sus personajes le han otorgado una apariencia de realidad, que ha trasladado las vivencias de las tres familias representadas a los hogares estadounidenses y del mundo. Los personajes rompen la cuarta pared, hablan directamente a la audiencia, cuentan sus pensamientos y dan a conocer características propias de su personalidad. A través de esta dinámica, los personajes hacen al espectador cómplice de los sucesos domésticos que afectan a cada familia.

En la serie hay tres familias que forman parte de una gran familia, cuya figura de referencia es el padre de edad avanzada (Jay Pritchett), que actúa como núcleo patriarcal. Jay Pritchett representa al matrimonio multicultural, ya que está casado con una joven mujer de nacionalidad colombiana (Gloria Delgado-Pritchett), que tiene un hijo fruto de un matrimonio anterior. Las otras modalidades de familia están representadas por los hijos adultos del patriarca. Por un lado, Claire Dunphy representa la familia norteamericana tradicional, formada por su marido y sus tres hijos cercanos a la etapa de la adolescencia. Por su parte, el modelo que se muestra más innovador es el representado por Mitchell Pritchett, que convive en unión homosexual y al inicio de la serie decide adoptar un bebé junto a su pareja (Cameron).

Este escenario planteado por los guionistas Christopher Lloyd y Steven Levitan, desde sus inicios ha trasladado la visión de progreso y renovación del concepto familia. Sin embargo, a pesar de esta aparente ruptura con las ideas tradicionales que construyen las familias norteamericanas, encontramos en sus representaciones referencias directas a los modelos preconcebidos en el ámbito familiar propio de las series norteamericanas. "La evolución y la construcción de la paternidad, el matrimonio y la infancia han llevado a definiciones alternativas de "familia" en la programación televisiva contemporánea; sin embargo, los estudios de casos específicos indican un compromiso aparentemente resiliente o un rendimiento de un idealismo familiar particular" (Fogel, 2013).

Existen varios estudios que han abordado los temas propios de las nuevas percepciones de la familia en la televisión y que han centrado su atención en esta serie como modelo de comprensión de la "familia moderna". En su estudio Fasciano (2013) encontró que la mitad de los personajes principales cometían frecuentemente faltas de cortesía. Por su parte, Cooper (2003) estudió la recepción de la audiencia de una representación en función del género, la voluntad y la tolerancia.

Staricek (2011) describe y desafía la ilusión de modernidad y progreso del programa televisivo. A través de un análisis exhaustivo demuestra que cada una de las tres familias de *Modern Family* refuerza las creencias sociales sobre los roles de género. Además, identifica que en cada una de las familias el rol de la madre queda definido. En el caso de la familia homosexual, se observa que hay una atribución del rol de madre a un personaje masculino.

Por su parte, Coffin (2013) se centra en el poder de los padres de familia en la toma de decisiones. Tras analizar la serie *Modern Family*, los resultados concluyen que la representación de la familia moderna es más liberal, por lo que no impone las expectativas de género en la familia.

6. HIPÓTESIS, OBJETIVOS Y METODOLOGÍA

Una vez conocidas las referencias de trabajos académicos que han abordado la estructura de la *sitcom*, la evolución del papel femenino y las investigaciones sobre la serie *Modern Family*, el presente trabajo plantea las siguientes hipótesis:

H1: "La imagen de la mujer en *Modern Family* se construye a partir de los estereotipos clásicos de género en la *sitcom* norteamericana, de manera que el hogar familiar es el escenario más destacado"

H2: "La mujer se representa como una figura de autoridad exclusivamente en el entorno familiar y es la encargada de la toma de decisiones, trasmisión de valores e identidad familiar"

H3: "La figura femenina manifiesta mayores capacidades intelectuales que su pareja, que se concretan en una mayor capacidad reflexiva, de razonamiento y capacidad autocrítica"

H4: "La maternidad en esta serie de ficción se asume como un estado incompatible con el entorno laboral y el modelo patriarcal sigue vigente"

El objetivo principal de este trabajo es describir el contexto en el que se producen las representaciones del rol femenino en la *sitcom*, sus interacciones e implicación en las relaciones familiares, sociales y laborales. Además, se pretende identificar la presencia de estereotipos clásicos en la ficción referentes a la mujer e indagar en los escenarios en los que figura y que aluden al ocio, el trabajo, la vida personal y el ámbito cotidiano.

La metodología empleada responde al método de Análisis Multimodal del Discurso con enfoque socio-semiótico, desarrollado por Kress (2001) y ampliado en su obra *Multimodality: a social semiotic approach to contemporary communication* (2010).

A través de este método, se analiza la trasmisión del discurso en sus aspectos verbales y visuales: "La teoría multimodal nos propone un enfoque sobre el discurso en el que éste no se ve como un objeto de estudio aislado, sino como parte de un proceso. La teoría multimodal nos habla de discursos en plural porque su única existencia real es a través de actos de comunicación, en los que cada discurso entra en combinación con otros" (Williamson, 2005:2).

Por lo tanto, se seguirá el modelo empleado por Kress y Van Leeuwen de los estratos analíticos del saber, que responden a: el discurso, como conocimiento socialmente construido; el diseño, que alude al empleo de los recursos semióticos; la producción, que permite organizar el material a través habilidades y técnicas; y la distribución del producto audiovisual, que facilita su perduración y alcance.

En el análisis de *Modern Family*, se empleará una descripción detallada de los dos primeros estratos: discurso y diseño. Se entiende, desde la perspectiva aportada por los autores, que los discursos son "conocimientos socialmente construidos de algún aspecto de la realidad. Por socialmente construido queremos decir que han sido desarrollados en contextos sociales específicos y en formas que son apropiadas a los intereses de los actores sociales en esos contextos" (Kress & van Leeuwen, 2001:3). Por su parte, los diseños son "medios para entender los discursos en el contexto de una situación comunicativa dada" (Kress & van Leeuwen, 2001:4). Además, hacen posible la situación comunicativa de la interacción social.

Gran parte de las investigaciones se han centrado en los efectos que tiene el consumo de productos audiovisuales. También destacan los análisis de contenido de naturaleza cuantitativa. Desde la perspectiva cualitativa, las repercusiones en el público se miden a través de entrevistas en profundidad o *focus group*. Consideramos el empleo del análisis multimodal es adecuado en este trabajo, debido a la importancia que ha adquirido esta técnica en el campo de las Ciencias Sociales y las ventajas que presenta para los estudios de carácter audiovisual. Con el análisis empleado, es posible indagar en los mensajes de la serie y su relevancia en el imaginario social y colectivo, a partir del contenido que trasmite este programa televisivo.

A través del uso de códigos semióticos se indagará en los aspectos del discurso oral, recogidos de manera textual y teniendo en cuenta los aspectos extralingüísticos que se manifiestan en dicho discurso. El análisis se desarrolla en tres fases:

- Fase descriptiva

A través del visionado de los 24 episodios de la primera temporada de la *sitcom* norteamericana *Modern Family*, se generará una descripción de aspectos generales y específicos donde se desarrollan las representaciones femeninas. Se trata de un proceso de observación en el que se recogen los datos del objeto de estudio.

- Fase analítica

En la que se usa el modelo socio-semiótico, siguiendo la noción de discurso de Foucault que lo define como conjunto de saberes socialmente construidos. Se

seleccionarán las escenas en las que la figura femenina tiene especial relevancia. Los modos de análisis versarán sobre el discurso oral y la recogida de datos se hará con la transcripción de determinados diálogos.

- Fase interpretativa

A través del discurso y con la aplicación del código se buscará responder a las cuestiones abordadas e interpretar los resultados de manera que podamos analizar su grado de relación con la hipótesis previamente planteada.

El código empleado ha centrado su atención en los escenarios en los que se desenvuelve el personaje femenino en los diferentes planos: afectivo, escénico, educativo, religioso o cultural. Además, también se han analizado el grado de interacción y de implicación en el entorno familiar, doméstico, laboral y social.

7. ANÁLISIS DEL DISCURSO FEMENINO EN MODERN FAMILY

En esta serie, los personajes que representan las características propias de la feminidad son tres: Gloria Delgado, Claire Dunphy y Cameron Tucker. En el caso de la pareja formada por Cameron y Michael se representa a dos padres de familia. Sin embargo, uno de ellos asume el rol propio de la madre de familia. Cameron se encarga del cuidado de Lily, la bebé vietnamita que han adoptado, y de las tareas propias del hogar.

La serie se apoya en la integración de nuevas realidades sociales y abre la temática de la familia en la *sitcom* hacia un nuevo panorama de modalidades familiares distintas a las tradicionales. La apariencia de progreso en la caracterización de los personajes expresa la intencionalidad con la que los guionistas realizan las tramas, que cada vez más, incorporan las categorías sociales del momento.

7.1. CLAIRE DUNPHY Y LA FRUSTRACIÓN DE LA AMA DE CASA

Claire Dunphy es la hija mayor de Jay y la hijastra de Gloria. Es una madre de familia tradicional, la mayor parte de su actividad se concentra en el entorno doméstico. En todos los episodios se le puede reconocer en el interior de la cocina, guardando la compra, preparando la comida, llevando el cesto de la ropa sucia o sacando la basura. Por el contrario, su marido, Phil, aparece en otros escenarios propios del entorno laboral.

La pareja lleva en unión civil 16 años. Claire dejó de trabajar cuando se casó. Su relación de pareja muestra a dos personas que se complementan bien y que miran por el bienestar de sus hijos. No obstante, es ella la que está más atenta a las cuestiones de educación y lucha contra la actitud pasiva y un tanto infantil que muestra la personalidad de su marido. La falta de madurez de su marido no agrada a Claire y esto le lleva a que no lleguen a acuerdos coherentes. Por lo tanto, Claire no comprende el nerviosismo de su esposo ante la pérdida de la bicicleta de su hijo:

- CLAIRE: Cariño, intenta recordar que soy tu mujer no tu madre. Así que no tienes que ocultarme nada (T.1, Ep. 2, 2009).

Observamos en Claire una actitud de cansancio cuando de manera reiterada debe repetir a su esposo el cumplimiento de determinados quehaceres en los que busca la implicación familiar. La frustración de la ama de casa se produce ante el desinterés de su familia en las tareas del hogar, lo que le supone intensificar su labor doméstica:

- CLAIRE: Cariño, ¿no ibas a sacar la basura? (mientras él ve la televisión)
- PHIL: Ya voy [Al ver que no lo hace la saca ella] (T.1, Ep. 3, 2009)

Claire tiene ventaja en el manejo de las cosas del hogar. Por el contrario, en el uso de las tecnologías no demuestra la misma agilidad que su marido. Cuando encuentra dificultades para encender el *home cinema* o poner a funcionar el DVD acude a Phil. Éste destaca su poca destreza en este ámbito y Claire se indigna:

- PHIL: Cariño, cuando se trata de cosas de electrónica no eres la más aplicada
- CLAIRE: Soy muy lista. Saqué un 8 de media en la Universidad (T.1, Ep. 13, 2010)

En el capítulo 17 manifiesta una postura autocrítica y reflexiona sobre su modo de ser, algo que parece generar angustia al personaje:

- CLAIRE: ¿Cuándo me he vuelto una persona cínica y horrible que piensa lo peor de los demás? (T.1, Ep. 17, 2010)

Claire se amolda al estereotipo de madre de familia tradicional. Para este personaje la conciliación laboral con la vida familiar no es una opción. Tal y como apunta Lacalle (2016:61): "La ficción televisiva raramente apuesta por una representación original de la mujer dominante e independiente, sino que más bien opta por la reproducción de características asociadas con la masculinidad, como la agresividad, el individualismo, la competitividad y la toma de decisiones, así como a la autoridad y la capacidad de planificar". Por esto, cuando Claire comenta en casa que va a encontrarse con una antigua compañera de trabajo deja ver una faceta que sus hijos no conocen:

- CLAIRE: Tengo que ducharme que llego tarde
- LUKE: ¿A dónde vas?
- CLAIRE: A ver a mi amiga Valerine. Hace 15 años que no la veo. Trabajábamos juntas.
- ALEX: ¿Tú trabajabas?
- LUKE: No te imagino trabajando
- PHIL: Luke, eso es un insulto para las mujeres. Tu madre trabaja muy duro solo que ahora, trabaja para nosotros
- CLAIRE: Os diré que yo tenía una carrera muy prometedora. Era jefa de contabilidad

de hoteles, tenía mi currículum e iba en zapatillas a trabajar y luego me las cambiaba por los tacones. Y no me importa decir que ganaba una pasta

- HAYLE: ¿Por qué lo dejaste?
- CLAIRE: Pues Hayle, seré una anticuada, pero quería centrarme en formar una familia. Así que, me casé con tu padre (T.1, Ep. 14, 2010)

Claire asume su rol de ama de casa y madre de familia como algo natural. Sin embargo, empieza a replantearse cómo sería su vida si no hubiera abandonado el trabajo cuando charla con Valerine. El episodio 14 es uno de los pocos que la ubican en un escenario ajeno al hogar, en este caso se encuentra en un bar, disfrutando de su tiempo de ocio con una amiga del pasado. Cuando habla con ella, le enseña una foto familiar y reconoce en su amiga soltera un sentimiento de envidia. No obstante, al ver que ella cuenta con un puesto de éxito como directiva muestra incertidumbre y desagrado:

- CLAIRE: Que Valerine consiga el puesto con el que soñaba media empresa no me hace ninguna gracia (T.1, Ep. 14, 2010)

A pesar del deseo de éxito que le trasmite su antigua compañera de trabajo, Claire asume su compromiso con una clara identidad familiar, donde la familia es lo primero en su lista de responsabilidades:

- CLAIRE: Y entonces lo vi claro de verdad. Valerine no me tenía envidia, le daba pena. Y parte de mí quería llevarla a mi casa para enseñarle todo lo que se perdía en su triste vida sin hijos y marido (T.1, Ep. 14, 2010)

Observamos cómo, a pesar de no trabajar fuera de casa, Claire es el pilar de la familia. No solo presenta un gran malestar por la falta de implicación de su marido, sino también por la actitud de sus hijos, que delegan en ella sus propias responsabilidades y tratan de que les solucione los problemas, generándole tensión y angustia.

Claire también destaca como una figura de autoridad, pues su marido, se apoya en sus decisiones. Por otra parte, es importante para ella que sus hijos sean responsables y es este el motivo de la mayor parte de los conflictos. Ella no quiere que caigan en los mismos errores que cometió en el pasado por la ausencia de responsabilidad.

También se sincera sobre su educación. Claire no tiene una relación estrecha con su madre debido a que siempre le aseguró que no valía para nada. Por el contrario, se lleva mejor con su padre. Sin embargo, con su actitud, Claire justifica el modo en que fue educada:

- CLAIRE A MANNY: ¿Qué si mi madre era dura conmigo de pequeña? Sí, sí que lo era, pero en esa época empezaba el feminismo y no entendían (T.1, Ep. 2, 2009)

A pesar de la falta de sintonía con su madre, Claire está orgullosa de sus hijos. Pero también es crítica al describirlos delante de la cámara:

- PHIL: Nuestros hijos son geniales
- CLAIRE: Son increíbles
- PHIL: Son una bendición
- CLAIRE: Sí... ¿pero si son los mejores en algo? No estoy muy segura (T.1, Ep. 7, 2009)

Los conflictos externos en escenarios diferentes al del hogar también tienen que ver con la familia. La familia es la motivación de esta serie, por eso las madres desarrollan sus habilidades educativas y de apoyo a la entidad familiar, sobre todo en la esfera privada.

Figura 1. Claire Dunphy realiza las tareas propias del hogar ante la indiferencia de su familia



Fuente: elaboración propia a partir de capturas de fotogramas.

7.2. DEL PATRIOTISMO AL MULTICULTURALISMO. GLORIA DELGADO Y LA MUJER LATINA

La presencia de una mujer de origen latino casada con un veterano estadounidense pone de manifiesto un estereotipo referente a la mujer de clase baja que se une a un hombre adinerado. De acuerdo con Mastro, Behm-Morawitz y Kopacz (2008) “los estereotipos raciales en la televisión presentan a los latinos como comediantes, criminales, símbolos sexuales, de clase baja, muy religiosos o poco inteligentes” (citado por Grell 2017: 37).

Encontramos en el papel de Gloria a una mujer bella, alegre y con un acento propio de su cultura. Gloria se presenta como una persona impulsiva y con carácter. La unión matrimonial de Gloria Delgado con Jay, no genera gran aceptación por parte de la hija de este, Claire, que la define como una *cazafortunas*. En el primer episodio, Gloria expresa con naturalidad, delante de la cámara, la diferencia de contextos culturales de los que proviene su relación de pareja:

- GLORIA: Somos muy distintos. Jay es de una gran ciudad y tiene una super empresa. Yo vengo de un pueblo muy pobre y muy pequeñito. Es el pueblo número uno en Colombia en homicidios (T.1, Ep. 1, 2009).

El hogar Pritchett-Delgado destaca por los conflictos propios del choque cultural y generacional. En la relación de pareja, Gloria se muestra afable y tolerante con su marido, Jay. Además, es muy segura y no duda en aconsejar a Jay tanto en sus actividades familiares como en sus reuniones con amigos. Sin embargo, hay una serie de tradiciones que Gloria no consigue integrar de manera plena y que no asume como propias.

Gloria destaca por su belleza física, una característica propia del estereotipo de la mujer inmigrante propuesto por Mastro, Behm-Morawitz y Kopacz (2008). Toda su actividad se integra en el ambiente de la familia de su marido, al tener a sus familiares en Colombia. Además, existe una subordinación de carácter económico que la vincula a su esposo. Jay representa un fuerte patriotismo norteamericano, su actitud y sus opiniones son una forma de exaltar el sentimiento de ser estadounidense. Para su esposa Gloria, el valor primordial de identidad familiar es la trasmisión de costumbres propias de Colombia.

Cabe mencionar un estudio de Rojas (2004) que mostró que los personajes latinos en televisión no reflejan a la población de latinos inteligentes, ricos y competentes en Estados Unidos (citado por Grell, 2017: 37). Esto puede explicar la dependencia económica del personaje y que el estatus de Gloria no se debe a sus logros propios sino a su vinculación de pareja. La presencia de lo material, como una forma de mostrar amor, pone de manifiesto el alto nivel adquisitivo con el que cuenta su esposo. Así, cuando Gloria está disgustada, Jay le obsequia con unos pendientes.

Por otro lado, el choque cultural se pone de manifiesto en varios momentos de la serie. Jay quiere a Gloria, le gusta que luzca espléndida y presume de su buen aspecto. No obstante, parece subestimar sus capacidades intelectuales. En el episodio 18, Gloria pide a su hijo que deje ganar a Jay al ajedrez, para evitarle un disgusto. Sin embargo, Jay se percata de su estrategia:

- JAY: ¿Por qué le has dicho a Manny que pierda aposta al ajedrez?
- GLORIA: Porque eres como un bebé cuando pierdes
- JAY: Eso no es verdad. No me importa perder contra un genio del ajedrez

- GLORIA: ¿Genio del ajedrez? Si ni siquiera es tan bueno como yo
- JAY: Tú no eres tan buena al ajedrez, te gané en la luna de miel
- GLORIA: O te dejé ganar
- JAY: No me dejaste ganar (T.1, Ep. 19, 2010)

Además de subestimar las habilidades de Gloria, también menosprecia a las personas de origen latino. No muestra interés por conocer las tradiciones de su mujer. Es ella la que trata de combinar las dos culturas en el hogar, siendo tolerante con la norteamericana y buscando que Jay acepte la suya. En el capítulo 24, Jay insinúa a Gloria que debe hablar con la empleada del hogar porque ha confundido la ropa de la colada:

- JAY: Tienes que hablar con ella
- GLORIA: ¿Por qué yo?
- JAY: Gloria, tenéis el mismo acento
- GLORIA:(Con el tono de voz elevado) Es portuguesa. No sabes lo que me duele que nos metas a todos en el mismo saco (T.1, Ep. 24, 2010)

Para Gloria, la familia es lo más importante, por eso, trata de implicar a su marido en la realización de actividades familiares con Manny, su hijastro. En una ocasión, cuando pide a Jay que enseñe a Manny a arreglar el ventilador de su cuarto, usa el sarcasmo como mecanismo de defensa al comentario de Jay:

- GLORIA: Es importante que le enseñemos a hacer cosas por sí mismo. En mi cultura los hombres se sienten orgullosos de los trabajos físicos
- JAY: Lo sé. Por eso contrato gente de tu cultura
- GLORIA: Muy gracioso. Se lo contaré a mi próximo marido mientras nos pulimos tu casa (T.1, Ep. 2, 2009)

La emotividad y la efusividad de Gloria se reflejan en la forma en que apoya a los suyos. Además, está muy unida a su hijo. Está muy implicada en sus actividades escolares y, en mayor medida, en las extraescolares. Manny participa en competiciones de fútbol, esgrima o baloncesto. En todas ellas, se observa la presencia de Gloria como animadora de su hijo. Ejerce el papel de una madre preocupada por mantener alta la autoestima de su hijo, a veces, este entusiasmo incomoda a Manny:

- MANNY: Mamá, yo te quiero, pero cuando me animas, animas a los demás a burlarse de mí
- GLORIA: Vale. No diré nada más en el próximo partido

- MANNY: Los dos sabemos que con tu sangre latina eso es imposible (T.1, Ep. 20, 2009)

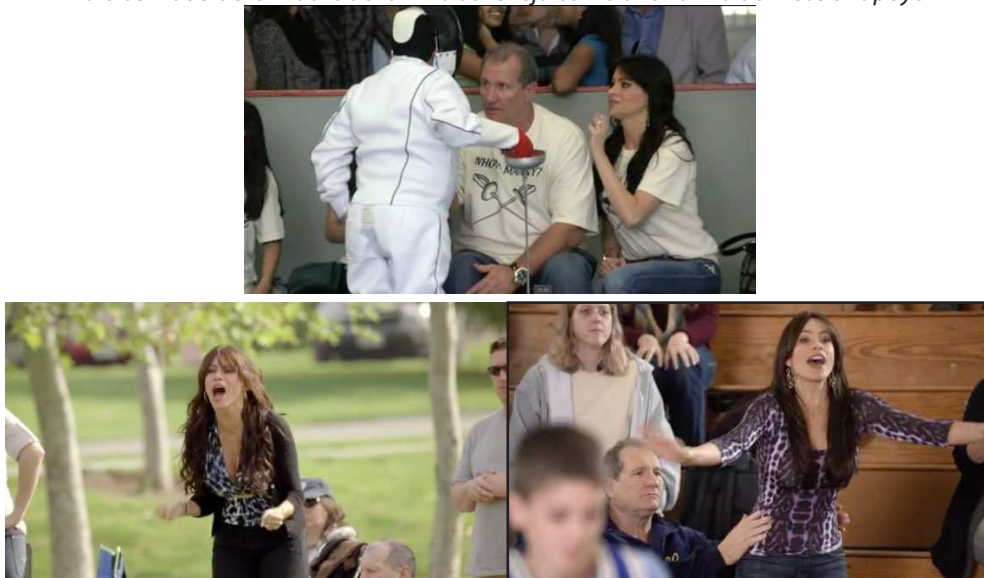
Gloria no impone sus tradiciones, aunque le gusta que se respeten. Se amolda a lo que dice su marido, que finalmente accede a celebrar junto a ella y su hijo las tradiciones colombianas. Es comprensiva con él y no le reprocha su actitud patriarcal. Cuando su hijo, Manny, muestra una actitud de desagrado ante el comportamiento despectivo de Jay, Gloria trata de crear un clima de tolerancia:

- GLORIA: Ay, papi, ¿qué pasa?
- MANNY: Quiero tener una Navidad como en Colombia y Jay lo está estropeando todo
- GLORIA: Manny, trata de entender. Jay tiene grandes recuerdos con sus hijos cuando eran jóvenes y solo quiere recrearlos contigo.
- MANNY: Así que, ¿el mejor regalo que podría hacerle a Jay es darle una Navidad como las que tenía antes?
- GLORIA: ¡Ay, eres un muchacho tan hermoso! Un día vas a crecer, y voy a extrañar todas las cosas que hacías cuando eras pequeño (T.1, Ep. 10, 2009)

Los escenarios en los que se desenvuelve Gloria Delgado son principalmente los propios del hogar de familia. Encontramos su figura ubicada en la cocina o en el salón de la casa. También en el exterior de su vivienda y en las actividades relacionadas con las competiciones de Manny. En menor medida, le vemos realizando actividades en pareja o disfrutando del tiempo libre en otros planos ajenos al familiar.

Las decisiones que toma Gloria son, generalmente, de carácter doméstico. A través del papel de Gloria, podemos verificar que tal y como señala Rodríguez (2009), los estereotipos de género se intensifican en la televisión y otorgan más frecuentemente las posiciones de poder a los hombres y las de pasividad y sufrimiento a las mujeres (Rodríguez, 2009:28).

Figura 2. Gloria Delgado anima a Manny en algunas de sus competiciones deportivas. La efusividad de la madre de familia se refleja como una forma de mostrar apoyo



7.3. CAMERON TUCKER Y LA APROPIACIÓN DEL ROL MATERNO

La pareja formada por Cameron y Michael, el hijo menor de Jay, presenta la peculiaridad de integrar una unión homosexual. Parte de la presencia de la pareja se debe a la esencia de la serie, la familia moderna manifiesta una nueva modalidad. La preocupación por incorporar los cambios que se dan en la sociedad ha sido una tendencia en la televisión. "La pequeña pantalla ha pretendido reflejar esta situación en los personajes masculinos de las series de ficción y seguir así el camino iniciado con los femeninos, mucho más ricos en matices y experiencias debido a la lucha de la mujer por la igualdad" (Durán 2015:66).

En esta tendencia innovadora de la *sitcom*, observamos que tiene lugar una apropiación del rol materno por parte de Cameron. Las actitudes de este personaje reflejan una personalidad y unos gustos, que por lo general son propios de las mujeres. La figura de Cameron tiene unas cualidades que muestran una conducta muy dramática. La exageración y el espectáculo describen su modo de ser. Tiene la iniciativa en la relación y conoce muy bien a su compañero.

La personalidad de Cameron responde a un gran optimismo. Él mismo se describe como una persona empática, y normalmente deja ver que es muy sentimental. Su emotividad es opuesta a la forma de ser de Michael, mucho más racional y prudente en sus comportamientos:

- CAMERON: Sí, soy una persona atenta. Y si no fuera por Michael no pararía de dar y dar... Soy como un camión benéfico sin frenos, Michael es como mi vía de frenado de emergencia. Sabe decir que no, se opone a todos, no le cuesta dar la espalda a alguien que sufre ... (T.1, Ep. 12, 2010)

Para Cameron, Michael es un tanto frío y hermético. De esta forma, observamos a Cameron invitando a la pediatra de Lily a comer en su casa, a un trabajador del centro comercial a participar en la cena navideña o permitiendo la organización de una boda latina en el interior de la vivienda. Todo ello sin tener en cuenta el desagrado que le provoca su pareja. Michael adquiere una paternidad convencional, mientras Cameron se apropia de la faceta maternal, que viene acompañada de la realización de tareas del hogar:

- CAMERON: ¿Te has acordado de meter la ropa blanca en la secadora?
- MICHAEL: No. Se me ha olvidado
- CAMERON: Va a oler a humedad
- MICHAEL: Lo siento
- CAMERON: Ya voy yo
- MICHAEL: No. Tu quédate aquí y relájate
- CAMERON: Oh, ya entiendo. Te da miedo que la gente me vea (T.1, Ep. 9, 2009)

Existe una identidad familiar marcada por la forma de actuar de la pareja. Para la crianza de la pequeña, Cameron renunció a su trabajo como profesor de música. Ambos consideran valiosa la idea de implicarse en el cuidado de la pequeña vietnamita. Es llamativo que, a pesar de la representación de un nuevo modelo familiar, ellos se reconocen como una familia tradicional:

- CAMERON: Yo era profesor de música, pero lo dejé cuando apareció Lily
- MICHAEL: Nos parecía muy importante que uno de los dos se quedara en casa para criarla
- CAMERON: Y eso no es una crítica a lo que hacen los demás, es solo que somos una familia tradicional (T.1, Ep. 21, 2009)

Existe una preocupación por la educación que van a otorgar a su hija y sobre cómo poder ejercer como buenos padres. Esto provoca tensiones en la pareja. Uno de los desacuerdos se puede observar cuando Michael quiere emplear un método para que el bebé duerma toda la noche, el método consiste en dejarle llorar hasta que se duerma. Para Cameron, es una tortura y comparte su dolor delante de la cámara, asegurando que odia el sufrimiento ajeno. No soporta la angustia que le genera y decide defender a Lily y no aceptar las imposiciones del método de Michael. Es en este momento, cuando asume abiertamente su papel femenino y su rol materno:

- CAMERON: Soy como una mamá oso. Cuando escucho a mi cachorro llorando, tengo que correr hacia ella (T.1, Ep. 11, 2009)

La falta de conocimientos en la crianza y la ausencia de una figura femenina hace que se replanteen si ejercen de manera adecuada el rol que se han asignado. Encontramos en la figura paterna de Michael la descripción de Silverstein (2002), cuando indica que el padre tradicional mantiene la distancia emocional de sus hijos, centrándose más en la disciplina que en el afecto (citado por Tsai & Shumow, 2011:39). Por el contrario, es llamativo en el papel de Cameron, que, siendo consciente de su ausencia de feminidad, adquiere algunos valores que la *sitcom* normalmente atribuye a la mujer en el hogar. De esta forma, el papel de Cameron se identifica con lo que Vavrus (2002) denomina "Mr. Mom", un término empleado para los padres de familia que asumen las tareas del hogar.

La sensación de angustia en Cameron se hace visible cuando, al invitar a la pediatra de Lily a comer, la pequeña pronuncia sus primeras palabras: "mami", mientras observa a la doctora que también es de origen asiático. Cameron define el momento como *la peor pesadilla de cualquier padre gay* (T.1, Ep. 16, 2010). Cameron cree saber lo que es conveniente para la bebé y también alude a su propia experiencia:

- CAMERON: Creemos que los animales deben estar muy presentes en la vida de Lily. Al vivir en una granja, me crié rodeado de ellos (T.1, Ep. 16, 2010).

Es llamativo que, a pesar de que la relación entre ambos aparenta gran sinceridad, por la espontaneidad de Cameron, hay una falta de concordancia entre lo que hacen los personajes en situaciones tensas y lo que realmente piensan. El objetivo de la cámara desvela verdaderamente lo que sienten. Delante de Michael, Cameron comenta que le encanta su vida en el ámbito laboral. Sin embargo, ante el espectador reconoce que no lo pasa bien:

- CAMERON: Lo estoy pasando fatal. Separarme de mi Lily es una auténtica tortura y no puedo presionar a Michael, pero necesito que se busque un trabajo para volver a ser un padre casero - mujer florero (T.1, Ep. 20, 2010)

Observamos que la figura de Cameron cuenta con las características que componen a muchos de los personajes femeninos que se pueden ver en la ficción. No obstante, su caracterización no se presenta como natural y aparecen algunas formas exageradas en la forma de asumir este rol femenino. El hecho de que él mismo se defina como una madre que lidera una “familia tradicional”, expone la intencionalidad de la *sitcom* en mostrar a estos personajes homosexuales con la apariencia de los roles de padre y madre de familia. Asemejándose, de esta forma, a los modelos de la familia nuclear.

Figura 3. Cameron asume la responsabilidad de cuidar a Lily y actúa de acuerdo al rol femenino de madre y ama de casa



Fuente: elaboración propia a partir de capturas de fotogramas

Tabla 1. Resumen de las principales características femeninas de los personajes de Modern Family

	CLAIRE	GLORIA	CAMERON
Características y habilidades	Organizada/Resolutiva	Impulsiva/Apasionada	Optimista/Alegre
	Autoritaria/ Autocrítica	Maternal/Afable	Empático/Sentimental
	Reflexiva/Responsable	Tolerante con su marido	Dramático/Exagerado
	Presenta escasa habilidad con las tecnologías	Reflexiva/Astuta Presumida	Soñador/Extrovertido Tiene habilidades musicales
Escenarios habituales	Hogar familiar, realizando tareas del hogar. En menor medida se le puede observar acudiendo a actividades extraescolares con sus hijos, en el vecindario o en el centro comercial	Hogar familiar, pero no necesariamente realizando las tareas del hogar. En ocasiones se la ve en escenarios deportivos en los que compite o participa su hijo. En menor medida, realiza actividades de ocio en pareja o con otros miembros que componen la familia	Hogar familiar, dedicado casi de manera exclusiva al cuidado de Lily y, en ocasiones, encargándose de tareas domésticas
Emociones predominantes	Enfado/Angustia Frustración, ante la falta de ayuda por parte de su marido en el hogar y el desinterés de sus hijos	Felicidad Seguridad Euforia	Felicidad Nostalgia Optimismo Fervor
	Impotencia por la renuncia de sus aspiraciones laborales		Angustia, sobre todo por la educación y el cuidado de Lily
Valores familiares que fomenta	Responsabilidad a sus hijos Sinceridad: es la encargada de la educación de sus hijos y busca que rectifiquen en sus errores	Motivación: se preocupa por la autoestima de su hijo. Cercanía: como forma de forjar una identidad familiar y garantizar vínculos afectivos entre Manny y su marido Jay	Comprensión: destaca en su iniciativa por resolver conflictos familiares y garantizar la armonía. Tolerancia: respeto hacia otras culturas y formas de vida
Nivel de formación	Tenía una carrera prometedora como jefa de contabilidad de hoteles pero desde su que se casó es ama de casa	Proviene de un pueblo de Colombia y no indica ninguna profesión	Era profesor de música pero dejó su empleo para cuidar a su hija adoptiva
Conflictos de pareja	Reprocha a su marido su falta de madurez y su escasa capacidad para afrontar problemas	Existe un choque cultural fuerte. Su marido no comprende con agrado algunas de sus tradiciones colombianas. En ocasiones, su marido la subestima	Se enfrenta a la actitud frívola y metódica de su pareja
Aficiones	Lectura y running	Ir de tiendas	Tocar el piano y hablar francés

Fuente: Elaboración propia

8. CONCLUSIONES

Tras la presentación del Análisis del Discurso Multimodal de la serie *Modern Family*, que centra su atención en el rol femenino, se presentan a continuación las conclusiones más reseñables:

En primer lugar, La representación de la mujer en *Modern Family* se construye sobre los estereotipos clásicos de la *sitcom* norteamericana. La representación de los personajes

que asumen el rol femenino aparece ligada casi de manera exclusiva al ámbito familiar, donde las interacciones con el mundo exterior son escasas. Además, los personajes analizados desempeñan tareas de limpieza, cuidado y búsqueda del bienestar en el hogar. De este modo, el escenario en el que aparecen con mayor frecuencia es el interior de la vivienda y no se representa la diversidad de roles que ocupa la mujer en la sociedad. Además, no se aprecia independencia en los personajes analizados para disfrutar de sus hobbies. Por el contrario, sus parejas combinan la presencia en el hogar con su trabajo y el ocio con los amigos.

La segunda conclusión nos lleva a afirmar que el personaje femenino se consolida como una figura de autoridad en el ámbito familiar. Las mujeres de la serie y la figura de Cameron toman decisiones respecto a la educación, la economía y el hogar. La mujer tiene autoridad y toma las decisiones verdaderamente importantes en la familia. Sin embargo, no parece tener un gran reconocimiento en la esfera pública y social. Pues los personajes femeninos apenas se relacionan con el exterior en *Modern Family*. La madre de familia tiene como misión la gestión del hogar y la trasmisión de los valores propios de la responsabilidad, la autoestima, el espíritu de lucha y la búsqueda de éxitos que define en sus hijos.

El personaje que adopta el rol femenino establece las conexiones entre los miembros de la familia otorgando sentido a las interacciones a través de las costumbres, el fomento de las relaciones padre-hijo, la enseñanza de conductas favorables y la implicación en los eventos escolares y de ocio. En la serie analizada, se observa cómo los personajes de Gloria, Claire y Cameron asumen un protagonismo mayor que sus parejas, tienen liderazgo y muestran seguridad en sus acciones. Los personajes que asumen el rol maternal actúan como núcleo familiar y hacen que sea necesario para el resto de los miembros la petición de permiso u aprobación sobre las diversas decisiones, lo que se refleja en gran medida en las relaciones madre-hijo.

En tercer lugar, los personajes que asumen el rol femenino presentan más capacidades intelectuales que sus parejas. Son más reflexivos, tienen habilidades autocríticas y son resolutivas en los conflictos familiares. El hecho de que los personajes de Gloria y Claire cuenten con más capacidad de decisión y sensatez que sus maridos, que gozan de reconocimiento laboral, puede responder a una estrategia para ofrecer una apariencia de superioridad, frente a su situación de madre y ama de casa.

También hay que destacar la intencionalidad de atribuir valores propios de la feminidad al personaje de Cameron. Algunas cuestiones actitudinales lo asemejan a la posición femenina de Gloria y Claire, pero de una forma más dramática y exagerada. También se atribuyen valores propios de la familia nuclear a la pareja homosexual, definiendo los roles de padre protector (Michael) y de amo de casa (Cameron).

En cuarto lugar, podemos afirmar que la maternidad es percibida como una dificultad en la realización profesional, pero se asume como algo necesario de lo que, al final de cada episodio, los personajes femeninos se sienten orgullosos. Los personajes de Claire y Cameron reflejan la incompatibilidad de tareas en la serie, ambos dejaron su trabajo cuando tomaron la decisión de formar una familia. Claire manifiesta frustración ante el

abandono de su trabajo, mientras a Cameron le entusiasma dedicarse al cuidado de su hija adoptiva y del hogar, por ello intenta adquirir cualidades propias de la madre de familia-ama de casa, al definirse él mismo como "padre casero - mujer florero".

El modelo patriarcal continúa presente en la *sitcom* y las parejas de las protagonistas, en ocasiones, subestiman sus capacidades y aptitudes intelectuales. Las relaciones de pareja exponen las tensiones propias del hogar y otorgan una condición dominante a la figura materna sobre su compañero. Hay una subordinación hacia la pareja de carácter económico. Todos los personajes que representan el rol de padre de familia trabajan fuera del hogar. Los personajes que asumen el rol de madre de familia lo integran de manera natural, asimilando una incompatibilidad con la realización de las tareas externas al hogar en *Modern Family*. Además, las preocupaciones en *Modern Family* son de carácter material.

Por último, es interesante señalar que *Modern Family* es fiel al esquema clásico de la *sitcom*: inicio, nudo y resolución. Además, los recursos fílmicos de cámara en mano y el formato de falso documental aproximan al espectador a la escena familiar.

Podemos concluir que, aunque la representación de nuevas modalidades familiares (familia multicultural y homoparental) le aportan una apariencia transgresora a la serie, la definición de roles se adapta a la imagen de la familia nuclear. Por lo tanto, su título, *Modern Family*, solo presenta una apariencia de modernidad adaptándose a los cánones que ha impuesto el género *sitcom* durante décadas.

REFERENCIAS

Behm-Morowitz, E. y Mastro, D.E. (2008). "Mean girls? The influence of gender portrayals in teen movies on emerging adults gender-based attitudes and beliefs". *Journalism & Mass Communication Quarterly*, 85(1), 131-146. Disponible en Internet: <http://journals.sagepub.com/doi/abs/10.1177/107769900808500109>

Berg, L. & Streckfuss, D. (1992). "Prime-time television's portrayal of women and the world of work: A demographic profile", *Journal Of Broadcasting Electronic Media*, 36, 2, p. 195, Academic Search. Disponible en Internet: <http://www.tandfonline.com/doi/abs/10.1080/08838159209364167>

Bernárdez Rodal, A., & Moreno Segarra, I. (2017). "Beyond the postfeminist heroine? Outlander (2014) and popular culture", *Oceanide*, 9. Disponible en Internet: <http://oceanide.netne.net/articulos/art9-10.pdf>

Bressler, N. (2014). "Lying in Familial Relationships as Portrayed in Domestic Sitcoms Since the Recession: An Examination of Family Structure and Economic Class", *Networked Digital Library of Theses & Dissertations*. Disponible en Internet: https://etd.ohiolink.edu/pg_10?0::NO:10:P10_ACCESSION_NUM:bgsu1416452163

Birthisel, J., & Martin, J. (2013). "That's what she said: Gender, satire, and the American workplace on the Sitcom the office", *Journal Of Communication*

Inquiry, 37, 1, p. 64-80. Disponible en Internet: <http://journals.sagepub.com/doi/abs/10.1177/0196859912474667?journalCode=jcia>

Chesebro, J.W. (1991). "Communication, Values, and Popular Television Series--Seventeen-Year Assessment" *Communication Quarterly*, 39, 3, pp. 197-225, Communication & Mass Media Complete.

Chicharro Merayo, M. (2013). "Representaciones de la mujer en la ficción postfeminista : Ally McBeal, Sex and the City y Desperate Housewives" *Papers: revista de sociología*, 98(1), P.0011-31. Disponible en Internet <https://ddd.uab.cat/record/102800>

Coffin, S.B. (2013). "How Modern Family and Parenthood Represent Equal Parenting: A Feminist Discourse" Minnesota State University. Disponible en Internet: <http://cornerstone.lib.mnsu.edu/cgi/viewcontent.cgi?article=1121&context=etds>

Del Río, M. C., & García, J. L. S. (2004). "Análisis psicosocial de la comunicación audiovisual de masas actual". Universidad Complutense de Madrid.

Douglas, W., & Olson, B. M. (1996). "Subversion of the American Family An Examination of Children and Parents in Television Families" *Communication Research*, 23 (1), 73-99.

Disponible en Internet: <https://eric.ed.gov/?id=EJ521349>

Douglas, W (1996). "The Fall from Grace? The Modern Family on Television", *Communication Research*, 23, 6, pp. 675-702. Disponible en Internet: <http://journals.sagepub.com/doi/abs/10.1177/009365096023006003>

Durán, V. (2015). "The new masculinity in gay characters of Spanish fiction series: from 'Cuéntame' to 'Sexo en Chueca'". *Área Abierta*, pp, 63.

Ex, C. T., Janssens, J. M., & Korzilius, H. P. (2002). "Young females' images of motherhood in relation to television viewing". *Journal of Communication*, 52(4), 955-971.

Disponible en Internet: <http://onlinelibrary.wiley.com/doi/10.1111/j.1460-2466.2002.tb02583.x/abstract>

Elasmar, M., Hasegawa, K., & Brain, M. (1999). "The Portrayal of Women in U.S. Prime Time Television", *Journal of Broadcasting & Electronic Media*, 43(1), 20-34. Disponible en Internet: <http://www.tandfonline.com/doi/abs/10.1080/08838159909364472?journalCode=hbem20>

Fasciano, A. D. (2013). "This is exactly why we sweep things under the rug" A Polite approach to ABC's Modern Family (Doctoral dissertation, Liberty University). Disponible en Internet: <http://digitalcommons.liberty.edu/cgi/viewcontent.cgi?article=1299&context=masters>

Fogel, J.M. (2013). "A Modern Family: The Performance of 'Family' and Familialism in

Contemporary Television Series", *Dissertation Abstracts International*, 73, 10, MLA International Bibliography. Disponible en Internet: <https://deepblue.lib.umich.edu/handle/2027.42/91389>

Galán Fajardo, E. (2006). "Personajes, estereotipos y representaciones sociales. Una propuesta de estudio y análisis de la ficción televisiva". *ECO-PÓS- v 9, n 1*, pp. 58-81.

García, L.M. (2009). "La contribución del humor, de la comedia de situación a la identidad cultural catalana", *Comunicación y Sociedad*, 22, 1, pp. 223-241. Disponible en Internet: https://www.unav.es/fcom/communication-society/es/resumen.php?art_id=35

Gómez Morales, B.M. (2015). "La parodia en la comedia animada estadounidense de prime time. El caso de la sitcom", *Zer: Revista De Estudios De Comunicacion*, 20, 39, pp. 67-83.

Gómez, A.G. (2012). "Perceptions of assertiveness among women: Triggering and managing conflict in reality television", *Discourse & Communication*, 6, 4, p. 379.

González Alafita, M., Dávalos, C., y Gutiérrez, M. (2012). "Modern Family y los mensajes culturales: percepciones de jóvenes receptores mexicanos de la serie televisiva estadounidense" *Revista Comunicación*, nº10, vol.1, pp.517-530. Disponible en Internet: <https://idus.us.es/xmlui/handle/11441/34488>

González, A., Arregui, P., & Montoro, C. (2016). *Familia y Sociedad en el siglo XXI*, n.p.: Madrid: Dykinson, D.L.

Gomila, M. (2005). "Las relaciones intergeneracionales en el marco de la familia contemporánea: cambios y continuidades en transición hacia una nueva concepción de la familia", *Historia Contemporánea*, 31, 2, p. 505.

Grabowski, M. (2014). "Resignation and Positive Thinking in the Working-Class Family Sitcom", *Atlantic Journal Of Communication*, 22, 2, pp. 124-137. Disponible en Internet: <http://www.tandfonline.com/doi/abs/10.1080/15456870.2013.842573>

Grell, C. (2017). "The Fight for Equality: The Role of Latino Stereotypes in Jane the Virgin". *Elon Journal of Undergraduate Research in Communications*, Vol. 8, No. 1, Spring 2017. Disponible en Internet: https://www.elon.edu/u/academics/communications/journal/wp-content/uploads/sites/153/2017/06/04_Caroline_Grell.pdf

Haijing, T. (2016). "From The Good Wife to Hot Mom!: An Ideological Analysis of American and Chinese Motherhood on TV", *Intercultural Communication Studies*, 25, 2, pp. 99-110. Disponible en Internet: <http://web.uri.edu/iaics/files/Haijing-TU.pdf>

Halloran, K. L. (2008). "Systemic functional-multimodal discourse analysis: constructing ideational meaning using language and visual imagery". *Visual Communication*, pp. 443-475.

Henneberg, S. (2016). "Rewriting the How-To of Parenting: What Is Really Modern about ABC's Modern Family", *Journal of Interdisciplinary Feminist Thought*, 1, p. 1. Disponible en Internet: <http://digitalcommons.salve.edu/jift/vol9/iss1/1/>

Kress & Van Leeuwen (2001). "Multimodal discourse. The modes and media of contemporary communication, introducción, pp. 1-23. Traducción: Laura H. Molina, para la cátedra de producción de textos de la FBA 2011. Poner bien la cita

Kress, G. R. (2010). *Multimodality : a social semiotic approach to contemporary communication*. London ; New York : Routledge, 2010.

Katz, J (1996). "Families and funny mirrors: a study of the social construction and personal embodiment of humor", *The American Journal Of Sociology*, 101(5), pp.1194-1237.

Lacalle. C. (2016). "La representación de la madre en la ficción televisiva española", en M. Visa (ed.), *Padres y madres en serie. Representación de la parentalidad en la ficción televisiva*. Barcelona: UOC Press, pp. 227 - 238.

Lacalle, C, & Gómez, B (2016). "The Representation of Workingwomen in Spanish Television Fiction. La representación de las mujeres trabajadoras en la ficción televisiva española", *Comunicar*, 24, 59-67. Disponible en Internet: <https://www.revistacomunicar.com/index.php?contenido=detalles&numero=47&articulo=47-2016-06>

Lacalle, C, & Hidalgo Marí, T (2016). "La evolución de la familia en la ficción televisiva española; Evolution of family representations in Spanish fiction television". *Revista Latina de Comunicación Social*, (71), 470. Disponible en Internet: <https://riull.ull.es/xmlui/handle/915/2470>

Lauzen, M, Dozier, D., & Horan, N. (2008). "Constructing Gender Stereotypes Through Social Roles in Prime-Time Television", *Journal Of Broadcasting & Electronic Media*, 52, 2, pp. 200-214. Disponible en Internet: <http://www.tandfonline.com/doi/abs/10.1080/08838150801991971>

Lewis, M.M. (2015) "That's What She Said': Politics, Transgression, and Women's Humor in Contemporary American Television", *Dissertation Abstracts International*, 76, 5. Disponible en Internet: http://scholarworks.bgsu.edu/acs_diss/11/

Liebes, T., & Livingstone, S. (1994) "The Structure of Family and Romantic Ties in the Soap Opera: An Ethnographic Approach", *Communication Research*, 21, 6, pp. 717-41. Disponible en Internet: <http://journals.sagepub.com/doi/abs/10.1177/009365094021006004>

Medina, Pilar, et al. (2010) "La representación de la maternidad en las series de ficción norteamericanas. Propuesta para un análisis de contenido, Desperate Housewives y Brothers & Sisters." II Congreso Internacional de la Asociación Española de Investigadores en Comunicación. Disponible en Internet: https://www.researchgate.net/publication/273460065_LA_REPRESENTACION_DE_LA_MATERNIDAD_EN_LAS_

[SERIES_DE_FICCION_NORTEAMERICANAS_PROPUESTA_PARA_UN_ANALISIS_DE_CONTENIDO_DESPERATE_HOUSEWIVES_Y_BROTHERS_SISTERS](#)

Menéndez Menéndez, M. I., & Zurian Hernández, F. A. (2014). "Mujeres y hombres en la ficción televisiva norteamericana hoy". *Anagramas Rumbos y Sentidos de la Comunicación*, 13(25).

Merskin, D. (2007) "Three Faces of Eva: Perpetuation of The Hot-Latina Stereotype in DesperateHousewives", *HowardJournalOfCommunications*, 18,2, pp.133-151. Disponible en Internet: <http://www.tandfonline.com/doi/abs/10.1080/10646170701309890>

Nagy, V. (2010) "Motherhood, stereotypes, and *South Park*", *Womens Studies-An Interdisciplinary Journal*, 39, 1, pp. 1-17.

Olave A. y Urrejola M. (2013). *Caracterización del texto multimodal*. Seminario Universidad del Bío Bío, Facultad de educación y humanidades departamento de artes y letras. Disponible en Internet: http://cybertesis.ubiobio.cl/tesis/2013/olave_a/doc/olave_a.pdf

Olson, B., & Douglas, W. (1997), "The family on television: evaluation of gender roles in situation comedy", *Sex Roles: A Journal Of Research*, 5-6, p. 409. Disponible en Internet: http://www.academia.edu/16436569/The_family_on_television_Evaluation_of_gender_roles_in_situation_comedy

Padilla, C., Requeijo, R. (2014) "*La sitcom o comedia de situación: orígenes, evolución y nuevas prácticas*", *Fonseca : Journal Of Communication*, Vol 1, ¿lss 0?, pp 188-218 (2014). <http://revistas.usal.es/index.php/2172-9077/article/viewFile/12882/13245>

Pennington, S. (2012). "The unruly woman in prime time animated sitcoms" *Electronic Theses and Dissertations*. Disponible en Internet: <http://ir.library.louisville.edu/cgi/viewcontent.cgi?article=2111&context=etd>

Press, A. (1989) "Class and gender in the hegemonic process: class differences in women's perceptions of television realism and identification with television characters", *Media, Culture & Society*, 2, p. 229. Disponible en Internet: <http://journals.sagepub.com/doi/abs/10.1177/016344389011002006>

Rivas, S. (2016). "El valor de la vida familiar en la configuración de las relaciones intergeneracionales positivas". *Familia y sociedad en el siglo XXI*, pp. 81-93.

Roda Fernández, R. (2001). *Medios de comunicación de masas: su influencia en la sociedad y en la cultura contemporáneas*. Madrid : Centro de Investigaciones Sociológicas.

Rodríguez Breijo, V. (2009). "*La Imagen De La Mujer Inmigrante En Televisión: La Imagen De La Mujer Inmigrante En La Televisión*" Actas del I Congreso Internacional Larino de Comunicación Social. Tenerife: Facultad de Ciencias de la Información de la Universidad de La Laguna.

Sánchez Aranda, J., Gil Gascón, F., Fernández Gómez, E., & Segado Boj, F. (2011). "Las mujeres en la ficción televisiva española de Prime Time", n.p.: La Rioja: Universidad Internacional de La Rioja.

Sander, J. (2014). "New Style in Sitcom : exploring genre terms of contemporary American comedy TV series through their utilization of documentary style", *Networked Digital Library of Theses & Dissertations*. Disponible en Internet: <http://www.diva-portal.org/smash/record.jsf?pid=diva2%3A730505&dswid=5055>

Sedita, S. (2006). *The eight characters of comedy: a guide to sitcom acting and writing*. Los Angeles: Atides, 2006.

Scott, A. M. I. (2011). *The roles of women in television situation comedies: a pilot study*. Gonzaga University.

Signorielli, N., & Kahlenberg, S. (2001) "Television's World of Work in the Nineties", *Journal of Broadcasting & Electronic Media*, 1. Disponible en Internet: http://www.tandfonline.com/doi/abs/10.1207/s15506878jobem4501_2

Spangler, L.C. (2014). "Class on Television: Stuck in The Middle", *Journal Of Popular Culture*, 3, p. 470.

Staricek, N. C. (2011). "Today's `Modern Family´: A Textual Analysis of Gender in the Domestic Sitcom" Doctoral dissertation, Auburn University. Disponible en Internet: <https://etd.auburn.edu/handle/10415/2757>

Tsai, W. H. S., & Shumow , M. (2011). "Representing fatherhood and male domesticity in American advertising". *Interdisciplinary Journal of Research in Business*, 1 (8), 38-48. Disponible en Internet: https://www.researchgate.net/publication/264855454_Representing_Fatherhood_and_Male_Domesticity_in_American_Advertising

Vavrus, M. (2002). "Domesticating patriarchy: hegemonic masculinity and television's 'Mr. Mom'". *Critical Studies in Media Communication*, 19 (3), 352-375. Disponible en Internet: https://www.researchgate.net/publication/290515217_Domesticating_patriarchy_Hegemonic_masculinity_and_television's_Mr_Mom

Visa, M. (2015). "Padres y madres en serie.: representaciones de la parentalidad en la ficción televisiva". Barcelona: Editorial UOC, 2015. [Recurso electrónico]

Walsh, K., Fursich, E., & Jefferson, B. (2008). "Beauty and the patriarchal beast: gender role portrayals in sitcoms featuring mismatched couples", *Journal Of Popular Film And Television*, 3, p. 123. Disponible en Internet: <http://www.tandfonline.com/doi/abs/10.3200/JPFT.36.3.123-132>

Williamson, R., (2005) "¿A qué le llamamos discurso en una perspectiva multimodal? Los desafíos de una nueva semiótica". *Revista Latinoamericana de Estudios del Discurso*, pp 1-12.

Wood, J.T. (2010). "The can-do discourse and young womens anticipations of the future" *Women & Language*, 33 (1), 103-107.